

(20) 山榆绵蚜 *Eriosoma ulmi* (Linnaeus, 1758) (图 20, 图版 III-1)

*Chermes ulmi* Linne, 1758 Syst. Nat. 1: 455.

*Schizoneura ulmi* (Linne): Hartig, 1839 Jber. Fortschr. Forstwiss. u. forst. naturk. 1 (4): 654.

*Eriosoma ulmi* (Linne): Eastop & Hille Ris Lambers, 1976 Survey of the World's Aphids. W. Junk, the Hague, 390—391.

*Aphis foliorum ulmi* de Geer, 1773 Mem. Hist. Insect. Stockholm. 3: 81.

*Aphis ulmi-campestris* de Geer, 1773 Mem. Hist. Insect. Stockholm. 3: 89.

*Schizoneura fodiens* Buckton, 1881 London Ray Soc. 3: 94.

*Schizoneura grossulariae* Taschenberg, 1887 Ver. Bl. Deutsch. Pomol. Ver. 80.

*Schizoneura ampelorrhiza* del Guercio, 1900 Nuove Rel. R. Staz. Ent. Agr. Firenze 2: 104.

*Schizoneura soror* Börner & Blunck 1916 Mitt. Kais. Biol. Aust. H. 16: 30, 32.

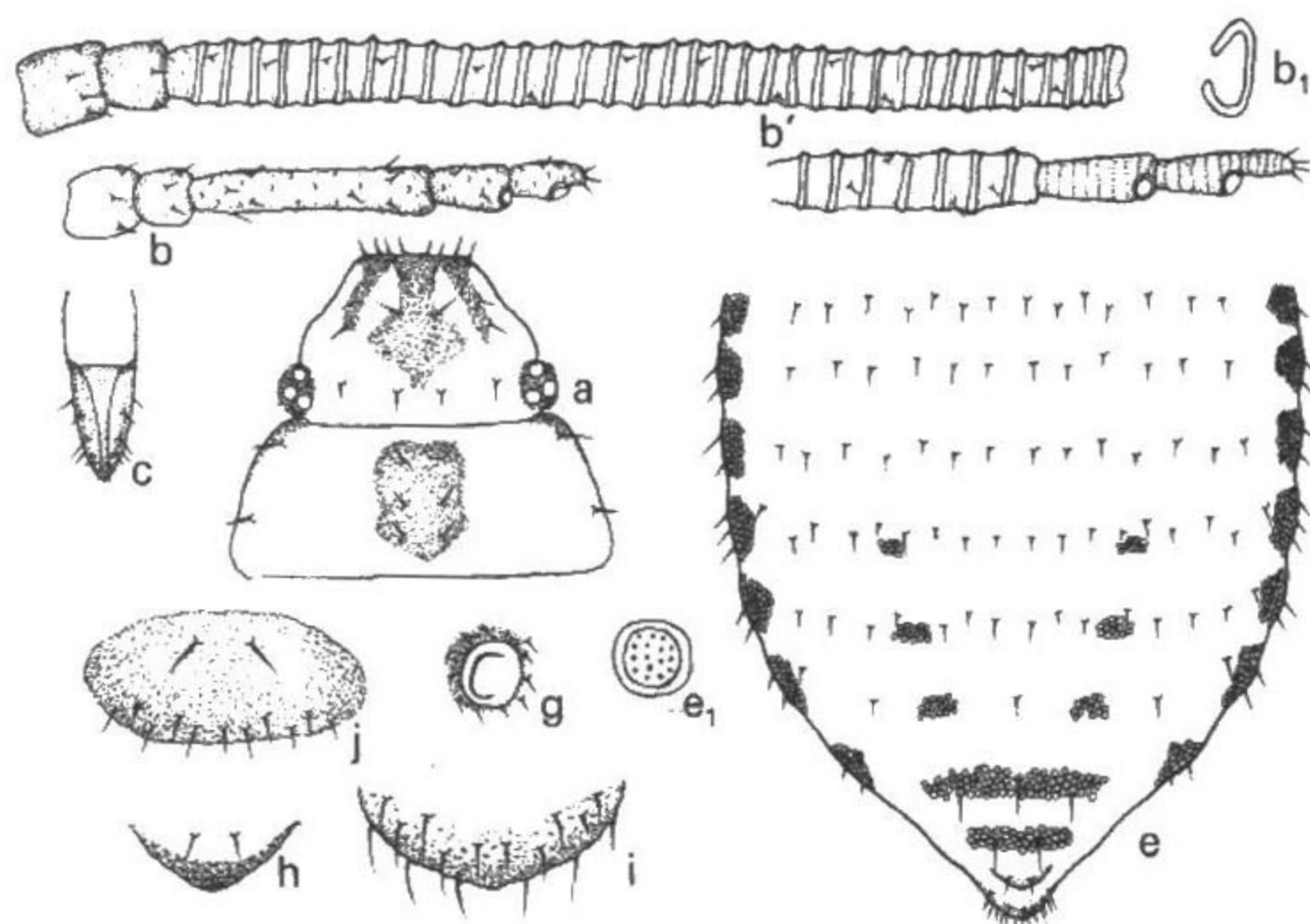


图 20 山榆绵蚜 *Eriosoma ulmi*

无翅干母: a. 头部与前胸背面观, b. 触角, c. 喙端部, e. 腹部背面观,

e<sub>1</sub>. 蜡孔, g. 腹管, h. 尾片, i. 尾板, j. 生殖板;

有翅干雌蚜: b'. 触角节 I—VI, b<sub>1</sub>. 触角次生感觉圈。

**无翅干母:** 体椭圆形, 长2.11, 宽 1.11mm。活体深绿色, 被白粉。玻片标本体淡色, 头背黑斑呈口形, 前胸背一大方形背中黑斑; 触角、喙、足各节黑色, 尾片及尾板淡色, 生殖板褐色。体表光滑。头背 1 对淡色蜡胞群, 有明显皱纹, 胸、腹部背片各有不甚明显蜡胞群, I—VII 各有缘蜡片, VII、VIII 各有明显中蜡片。气门圆形关闭, 气门片褐色。中胸腹盆淡色, 两臂分离, 臂长 0.101 mm, 为触角节 III 0.53。体背毛尖锐, 腹

部腹面毛不长于背毛，头顶毛4对，头背毛6对；前胸中毛2—3对，缘毛2对；腹节I、II各中侧毛6—7对，III—V各8—9对，VI5或6根，VII3根，I、VII各缘毛1—2对，II、III、VI各2对，IV和V各3—5对，VIII毛1对。头顶毛长0.040 mm，为触角节III最宽直径1.30倍，腹节I缘毛长0.024，VIII毛长0.032 mm。中额及额瘤不隆。触角5节，I、II光滑，其他节有微刺突横瓦纹，全长0.40 mm，为体长0.19，节III长0.19 mm，I—V长度比例：23，21，100，33，34；I—V毛数：3或4，3，5—10，4，6—8根，节III毛长0.018 mm，为该节端部最宽直径0.58。喙粗短，节IV+V楔状，长0.092 mm，为基宽1.70倍，为后跗节II 1.50倍，有毛5对，其中次生毛2对。足粗，股节两缘有粗颗粒突起，其他光滑，后股节长0.30 mm，为触角节III 1.60倍；后胫节0.36 mm，为体长0.17，毛长为该节最宽直径0.78；跗节I毛序：2，2，2。无腹管，但第3龄有翅若蚜有腹管。尾片月牙形，光滑，长0.055 mm，为基宽0.43，有短毛1对。尾板宽圆形，有长毛14—16根。生殖板椭圆形，有毛14—16根，前毛1对甚长。

**有翅干雌蚜：**体长1.63，宽0.69 mm。头胸部黑色，腹部淡色，无斑纹。各附肢黑褐色。体表光滑。腹部背片各缘域有褐色圆形蜡胞群。触角6节，I—IV光滑，V—VI小刺突组成横纹，全长1.23 mm，为体长0.75；节III 0.77 mm，I—VI长度比例：6，6，100，25，11，7+4；节III毛20—35根，毛长为该节最宽直径1/6；节III、IV有开环状次生感觉圈数：30—39，5—9个，分布于全节，有睫毛。喙不达中足基节，IV+V楔状，长0.130 mm，为基宽2.20倍，为后跗节II 0.79，有毛5对，其中次生毛2对。后股节长0.46，后胫节0.80，后跗节II 0.14 mm；跗节I毛序：3，3，2。前翅中脉分二支，两肘脉基部共柄。腹管短截状，内半环形缺，周围有尖锐毛12—15根，端径与触角节III直径约等。尾片长毛1对；尾板毛18—28根。

**寄主：**第一寄主，榆 *Ulmus pumila*；第二寄主，梨 *Pyrus pyrifolia*，国外记载茶藨子属。

**分布：**黑龙江（克山 300m，1976-VII-17，No. 6380，张广学，钟铁森）、河北（黑龙山，1984-VI-27，No. Y5622，田士波）、浙江（杭州 300m，1975-X-2，No. 5566，张广学）、四川、贵州（都匀 1200m，1979-XI，No. Y1961，于士文）；蒙古，土耳其，黎巴嫩，伊拉克，前苏联，欧洲。

本书所记述的有翅干雌与 Heie (1980) 之记述一致，但与他记述的干母有差别：触角5节（Heie 记述6节）；节III长毛为该节直径0.58（Heie 记述为1.00—1.50倍）；喙节IV+V为后跗节II的1.50倍（Heie 记1.33倍）。

被害榆叶面向反面卷缩肿胀。

## (21) 白榆绵蚜 *Eriosoma ulmipumilicola* Zhang et Zhang, 1993 (图 21)

*Eriosoma ulmipumilicola* Zhang et Zhang, 1993, Sinozoologia 10: 147.